

Úvodník

Milé čtenářky a milí čtenáři e-Věstníku,

sami již jistě v kostech cítíte, že tolik očekávané jaro opravdu klepe na dveře a že po letošní věru dlouhé zimě, která včelaře vedla k zadumanému obcházení včelnic a úlů a k obsáhlým debatám na včelařských forech, konferencích a setkáních, je tady čas, kdy konečně začne ten tradiční kolotoč plný bzukotu, vůní, radosti i obav a učení. Zase ponoříme ruce mezi rámy, zase a konečně dostaneme tak dlouho postrádané včelí pozdravy, zase budeme někdy rychlým strategickým ústupem do předem připravených pozic nenápadně zdrhat do roští a jindy si budeme užívat ony nepopsatelné pocity souznění, kdy je vše v oné magické rovnováze a my můžeme vést s našimi přítelkyněmi včelkami tak krásný a poetický rozhovor...

Než to nastane, dovolte ještě jedno krátké číslo e-Věstníku, které budiž jakýmsi úvodem k tomu všemu. Protože nás ale v naší Společnosti bude už brzy 600, začneme jej tak trochu hodnotící statistikou. Od té poslední, kterou jsme uveřejnili koncem r. 2011, už uplynul určitý čas, takže srovnání bude jistě užitečné. K tomu přidáme ještě stručné shrnutí vzdělávacích aktivit Společnosti, spojené i s malým návodem pro ty, kteří by sami chtěli uspořádat nějakou akci.

Poté přinášíme dva texty, které se věnují stavu včelstev v rané fázi jara. Zejména letos, kdy nám úporně brání se zima přidělala dost starostí po celý březen, je velmi důležité přesvědčit se o tom, jak a v jaké kondici včelstva vyzimovala. Ostatně i poslední text, pozvánka na setkání kolegů Slezanistů se tohoto tématu dotýká velmi úzce. Článek Ing. K. Čermáka o jarním doplňování zásob jsme publikovali již ve 4. čísle e-Věstníku v r. 2011, ale znovu jsme k němu s laskavým svolením autora sáhli i dnes, neb je stále aktuální.

Věříme, že Vaše včely dobře přezimovaly a že se brzy rozjedou jarní rychlostí.

Jaru vstříc!

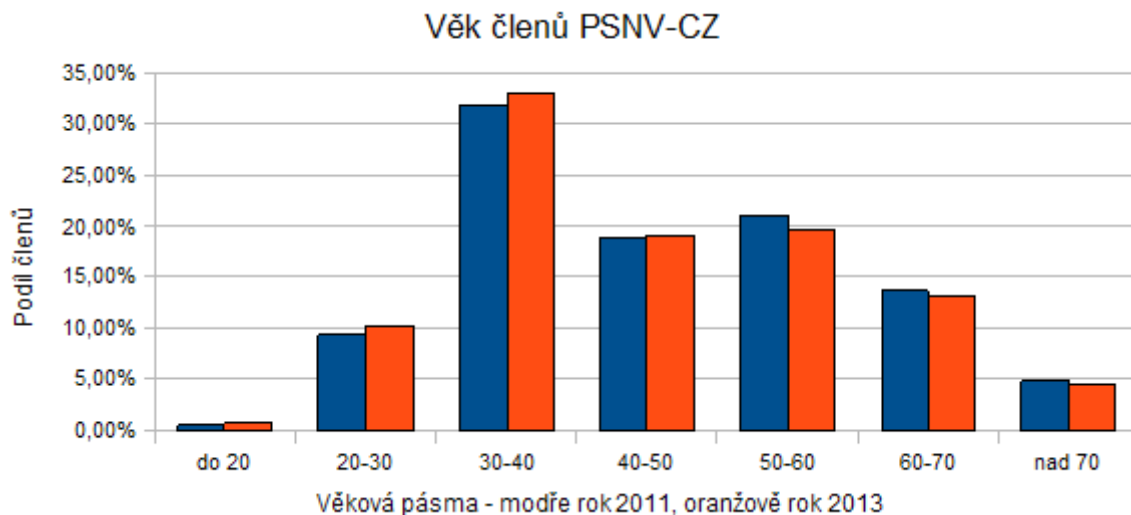
Redakce

Ze Společnosti

Trocha statistiky

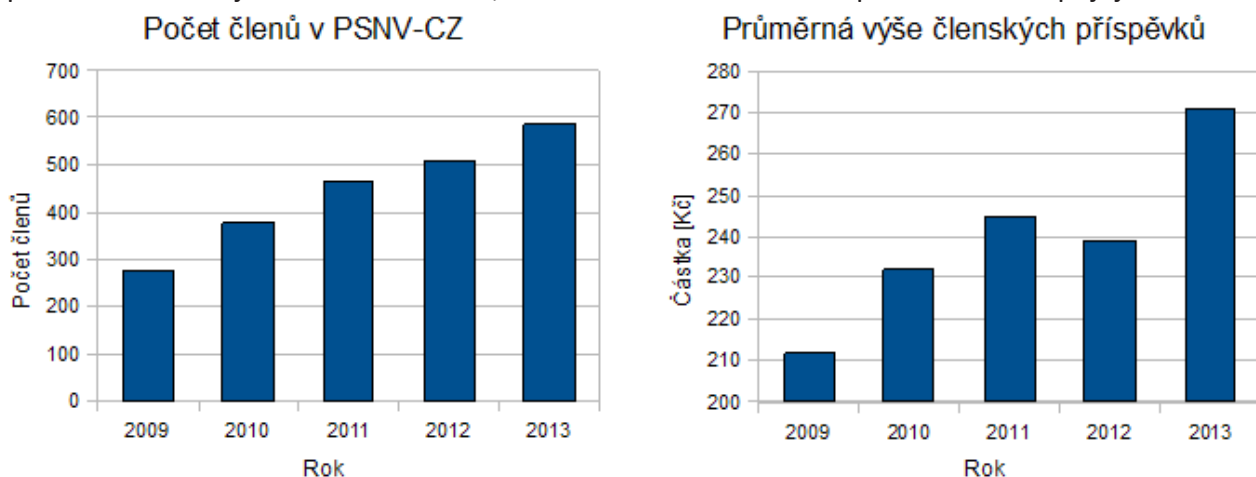
V [e-Věstníku 16/2011](#) jsme Vám poskytli v úvodníku tehdejšího „radního“ Karla Jiruše informaci o věkovém složení a věkovém průměru členů Pracovní společnosti nástavkových včelařů, včetně jeho stručného komentáře k těmto datům.

Možná Vás zajímá, jak si na tom ve Společnosti stojíme dnes. Z hlediska věku velmi podobně, jak ukazuje následující graf:



Zatímco nižší věková pásma mírně „posílila“ a vyšší naopak v poměru k celkovému počtu členů „oslabila“, původní věkový průměr mírně stoupl z původních 44,5 let (v roce 2011) na 44,9 let (dnes). Tento zdánlivý paradox lze ale snadno vysvětlit tím, že věková pásma byla rozdělena v intervalech desetiletí. Zkrátka většina z nás za ty poslední 2 roky asi neomládla, a tak za zachování věkového průměru vděčíme především nově příchozím členům, bez nichž by nutně průměr musel vyskočit o 2 jednotky.

Navíc přinášíme i další data o počtu členů a průměrné výši členského příspěvku. Ten je důležitou zpětnou vazbou zejména od těch z Vás, kteří se aktivně do chodu Společnosti nezapojujete.



Svým jménem tímto děkuji všem, kteří jste v řádném termínu členské příspěvky uhradili, a současně prosím ještě několik z Vás, kteří dosud příspěvek uhrazen nemáte, o dořešení této záležitosti, také já bych se od tolik očekávaného jara rád věnoval více včelám a méně nezbytné administrativě :-).

Jménem vedení Společnosti si dovoluji poděkovat za dosavadní přízeň a za zpětnou vazbu, jakou jste projevili právě výší úhrady členského příspěvku, a věřím, že data budou zejména závazkem pro další směřování a další rozvoj našeho-Vašeho občanského sdružení.

Lukáš Matela – jednatel PSNV-CZ
jednatel@psnv.cz

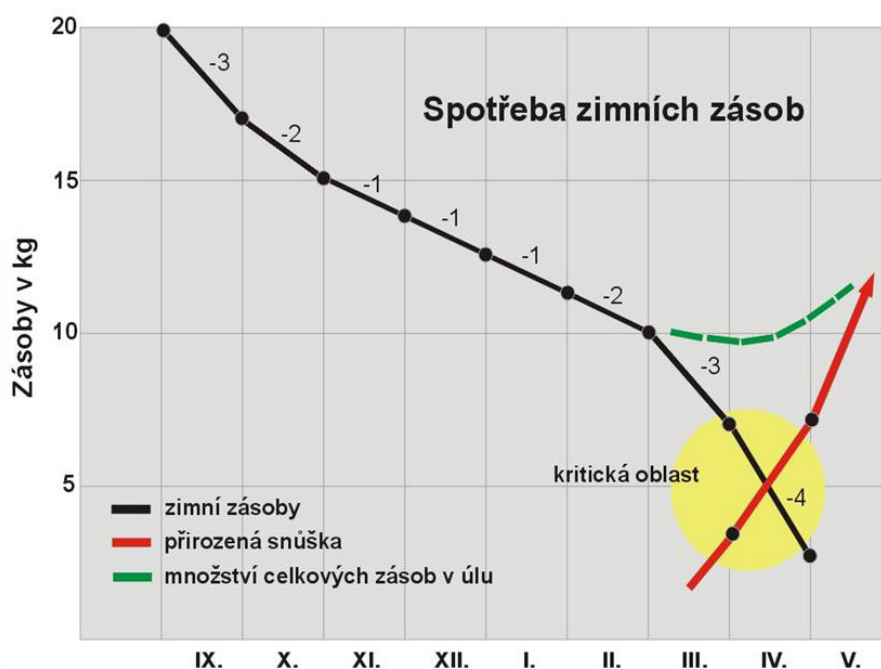
Včelařská praxe

Máme v úlech ještě živé včely?

Letošní jaro není pro včelaře vůbec optimistické. Po podzimních úhynech, které v některých lokalitách ČR dosahovaly významného čísla, máme tady problémové jaro. Téměř měsíc bylo mrazivé počasí s celodenními mrazy, které neumožňují prolety včel. Také květena je ještě v zimním klidu. Včelstva jsou proto odkázána pouze na zásoby, s nimiž šla do zimy. Netrpělivě čekáme na dny s teplotami kolem 10 °C, kdy konečně zjistíme skutečný stav ve včelstvech a zjednáme rychle nápravu. Někteří včelaři i při mrazivém počasí zasahují, jiní to nechávají na přírodě a osudu. Zajímavé je, že bijí na poplach výkupci medu. Je to logické: letos v některých oblastech vzhledem k velkým ztrátám včelstev přes zimu může být celkově méně medu.

Ideální scénář

Klasický průběh jara se letos nekoná. Spotřeba zimních zásob, která je v březnu a v dubnu enormní, je v ideálním případě nahrazována přínosem pylu a nektaru z přírody. Týdenní výpadky, vlivem sychravého počasí, pro včelstvo nic neznamenaají. Současná souvislá zima, stagnující vegetace, to jsou problémy, které nyní ještě nejsme plně schopni posoudit z hlediska síly a vitality vyzimovaných včelstev. Při běžném jarním počasí včelstvo plně využívá pyl a nektar z kvetoucí vegetace. Důležitý je pyl a zvláště nektar z raně kvetoucích jív, kterým jsou včelstva schopna nahradit ubývající zásoby, a navíc je to impuls pro zakládání velkých plodových ploch.



Průběh úbytku zásob ve včelstvu v zimních a jarních měsících. Největší spotřeba zásob je v březnu a dubnu. Červená šipka naznačuje přírůstek zásob z přírodních zdrojů, které včelstvo přinese z přírody za příznivého počasí. Jedná se zpravidla o nektar z vrb a jív, později z javorů a ovocných stromů. Množství celkových zásob ve včelstvu by nemělo klesnout pod 5 kg, a to ani během roku.

Co dělat, když je málo zásob

Pokud má včelstvo málo zásob, nebo nemá žádné, ihned je dodáme od včelstev, kde zásoby přebývají. Pokud nejsou nadbytečné zásoby v žádných úlech, musíme včelstvu dodat zásoby náhradní. Nejvhodnější je mírně zkrystalizovaný med, který po nahřátí vetřeme do prázdné souše a přiložíme k plodovému tělesu, popř. položíme placku medocukrového těsta na horní loučky rámků v nástavku, kde se nachází plod. Musíme si uvědomit, že včelstvo v dubnu spotřebuje největší množství zásob.

Pokud se úbytek zásob nepotká s přínosem nektaru z přírody, např. vlivem nepříznivého počasí, včelstvo může uhynout hladu. Takto může uhynout i silné včelstvo, které mohutně ploduje a spotřebuje veškeré zásoby. Proto v dubnu kontrolujeme stav zásob v týdenních intervalech, zvláště u včelstev, u kterých jsme zjistili málo zásob, a také v případech, když počasí neumožňuje přínos nektaru z přírody.

Održení od zásob

Paradoxně může mít problémy i včelstvo s dostatkem zásob, avšak nevhodně uložených. Učebnicovým příkladem je zimování včelstva při teplé stavbě. Začne-li včelstvo zimovat uprostřed zásob a během zimy se přesune pouze po polovině zásob ke straně, může mít problémy, i když na druhé straně úlu je zásob ještě dost. Letos však mohou mít problémy i včelstva zimující tzv. na studené stavbě. Letošní průběh předjaří s teplým počasím začátkem března inicioval plodování včelstev. Na dlouhodobé ochlazení, které trvá již přes měsíc, včelstva reagovala nejprve semknutím a zahříváním plodu. Došlo jednak k velké spotřebě zásob a k tomu, co je asi nejvíce zhoubné: při semknutí chomáče včel a zahřívání plodu došlo k velké mezeře mezi chomáčem a zbytkem zásob. Dlouhotrvající mrazivé počasí neumožňuje klasickou distribuci zásob do chomáče. Navíc chybí přínos čerstvého pylu, nektaru a vody z přírody.

Zdravotní stav

Bohužel i v loňském roce řada včelařů zazimovala včelstva, o jejichž osudu bylo rozhodnuto v červenci a srpnu, tedy v měsících, kdy si většina včelařů nepřipouští nějaké nebezpečí. Poškozená a krátkověká zimní generace včel odsuzuje včelstva k zániku někdy již na podzim, častěji pak během zimování, kdy včelař při odběru zimní měli, najde jen prázdné úly se zásobami. Hlavním viníkem zůstává roztoč *Varroa destructor* a virová onemocnění, která přenáší. Svým dílem může k tomuto stavu přispět i nosematóza (*Nosema apis*, *Nosema ceranae*). Ztráty v některých oblastech letos dosahovaly lokálně i hranice 50% počtu včelstev, řada menších chovatelů, skončila úplně bez včel. V souvislosti s poškozenou letní generací graduje v některých oblastech problém s neúčinností Gabonů působenou rezistencí roztočů na pyretroidní léčiva. V některých oblastech je jejich účinnost dostatečná, v jiných je jejich použití neúčelné. Stejně tak může narůstat problém s účinností jarní aplikace nátěrem víček, kdy je použita stejná skupina účinných látek. Bez monitorování včelstev v letních měsících a hodnocení účinnosti letních a podletních zásahů však řada chovatelů na tento velmi vážný problém ještě pár let nemusí vůbec přijít. Vzhledem k tomu, že naprostá většina chovatelské obce nezná biologické způsoby tlumení varroózy, je vzrůstající rezistence roztočů k používaným syntetickým akaricidům obrovským problémem pro české včelařství, který musíme všichni společně urgentně řešit. Proto se PSNV-CZ v posledních několika letech tyto poznatky a zkušenosti snaží předávat, jak v rámci vzdělávacích cyklů a na obou včelařských školách, tak na kursech, letních školách a přednáškách pro včelaře. Těšíme se na setkání s Vámi na těchto našich akcích, z nichž mnohé se samozřejmě netýkají pouze nemoci včel.

Petr Texl, Zdeněk Klíma

Jak na jaře doplnit včelám zásoby?

Po neobvykle studeném, promrzlém březnovém počasí se konečně zdá, že je jaro již za dveřmi. Nejen začátečník, ale i zkušený včelař vždy s napětím očekává, v jaké kondici včelky přečkaly zimu. Nemilé překvapení může přijít v podobě nedostatečného množství zásob. Příspěvek na toto aktuální téma vám právě přinášíme.

Krmení cukrem – sacharózou na jaře (březen – duben) včely dost vyčerpává, proto ho použijeme jen jako poslední možné řešení. Nejlépe je dodat včelám zásoby v plástech, případně medocukrovým těstem (k tomu musí včely mít k dispozici vodu), vhodné je předem připravené invertní krmivo, kterého je dnes v nabídce ke koupi několik druhů.

O náročnosti krmení cukrem (roztokem sacharózy, kterou musí včely pracně štěpit) na jaře cosi říká i pokus, který jsem před léty udělal. Zajímal jsem se o invertázu (enzym potřebný na štěpení sacha-

rózy) ve včelích hlitanových žlázách. V září – říjnu, jsem ze včelstva dávno po zakrmení vzal skupinu včel. U části z nich jsem změřil aktivitu invertázy, byla velmi nízká. Druhou část včel jsem dal do klícky a pokrmoval roztokem cukru (sacharózy) – po pár dnech jsem u nich změřil aktivitu invertázy. A ejhle – byla velmi vysoká! Včely (zimní dlouhověké, před zimou) dovedly rychle ze svých tělesných zásob uvolnit potřebné bílkoviny a aktivovat svůj enzym.

Totéž jsem potom opakoval se včelami po přezimování (březen) a výsledek byl: aktivita invertázy velmi nízká i po několika dnech krmení sacharózou. Včely tedy už neměly z čeho enzym aktivovat. A neměly ještě k dispozici čerstvý pyl zvenčí. Musí-li tedy včely i v takovéto situaci na jaře cukr zpracovávat, je to pro ně velká zátěž, vyčerpává je to a včelstvo celkově oslabuje. Zvláště když musí hodně úsilí, potravy a energie věnovat odchovu plodu pro zajištění jarního růstu včelstva.

Ing. Květoslav Čermák, CSc. – šlechtitel
vigor@vigorbee.cz

(Zveřejněno původně v e-Věstníku 4/2011)

Včelařská setkávání

Vzdělávací aktivity Pracovní společnosti nástavkových včelařů CZ, o. s.

vzdělávací akce	místo	určeno	období	výstup	informace
Přednášky *) <i>od roku 2000</i>	celá ČR	bez omezení	průběžně	reportáže, foto	Moderní včelař, www.psnv.cz
Kurzy *) pro začínající, VMS <i>od roku 2006</i>	celá ČR	zpravidla pro přihlášené	průběžně	reprotáže, videa	Moderní včelař, www.psnv.cz
Semináře, konference <i>od roku 2001</i>	celá ČR	pro přihlášené	průběžně	sborník, reportáže	Moderní včelař, www.psnv.cz
Letní školy nástavkového včelaření – LŠNV <i>od roku 2004</i>	Balkova Lhota (TA)	pokročilí	10. 5. – 12. 5. 2013	osvědčení	obsazeno
	Lhotka u Telče (JI)	začínající	17. 5. – 19. 5. 2013	osvědčení	obsazeno
	Horní Tašovice (KV)	začínající	24. 5. – 26. 5. 2013	osvědčení	obsazeno
	Háj ve Slezsku (OP)	středně pokročilí	31. 5. – 2. 6. 2013	osvědčení	obsazeno
	Borová Lada (PT)	začínající	31. 5. – 2. 6. 2013	osvědčení	obsazeno
	Březová (UH)	středně pokročilí	21. 6. – 23. 6. 2013	osvědčení	obsazeno
	Krušlov (ST)	středně pokročilí	28. 6. – 30. 6. 2013	osvědčení	www.psnv.cz/lšnv
Akreditovaný učební obor VČELAŘ <i>od roku 2010</i>	Střední odborné učiliště Blatná	začínající (přihlášky do 20.3.)	dvouletá dálková forma září – červen víkendy 1x měsíčně	výuční list	www.soublatna.cz, www.psnv.cz
Moravská včelařská škola MVŠ <i>od roku 2011</i>	Střední lesnická škola Hranice na Moravě	středně pokročilí (přihlášky od května)	jednoletá dálková forma říjen – květen víkendy 1x měsíčně	osvědčení	www.psnv.cz
Kurz VČELAŘ – FARMÁŘ <i>od roku 2013</i>	SOU Blatná	pokročilí z JČ. kraje (přihlášky od května)	jednoletá dálková forma 9/2013 – 6/2014 víkendy 1x měsíčně	osvědčení	www.vcelar-farmar.cz (funkční od 1. 5. 2013), www.psnv.cz

*) **Přednášky, případně kurzy** můžete zorganizovat sami ve spolupráci s PSNV-CZ – jsou dvě možnosti:

a) celou akci máte ve své režii (zaplatíte přednášejícímu lektorné a cestovné), pouze ze seznamu lektorů PSNV-CZ si zvolíte a domluvíte lektora, kanceláři PSNV-CZ nahlásíte akci (kvůli pojištění akce);

b) využijete dotaci na vzdělávání dle Nařízení vlády č. 197/2005 Sb. – postup je následující:

1. vyberete a oslovíte lektora ze [seznamu PSNV-CZ](#);
2. oslovíte kancelář PSNV-CZ stran chystané akce (elektronicky: reditel@psnv.cz, příp. tel: 728 717 375);
3. kancelář PSNV-CZ vám pošle Dohodu o provedené práci pro lektora, prezenční listinu a cestovní příkaz;
4. Po ukončení akce pošlete vyplněné a podepsané listiny (DPP, prezenční listinu a cestovní příkaz), případně doklady od dalších nákladů (nájem sálu apod.) do kanceláře PSNV-CZ poštou.
5. kancelář PSNV-CZ vyplatí lektorovi na účet lektorné a cestovné, organizátorovi proplatí další předložené doklady.

Poznámka: Na vzdělávací akce PSNV-CZ můžete vybrat a oslovit lektora také ze [seznamu ČSV](#) (i na dotované vzdělávací akce). Platí to i naopak: na dotované vzdělávací akce ČSV můžete vybrat a oslovit také lektora ze seznamu PSNV-CZ. Žádost o vzdělávací akci ČSV se podává na formuláři ČSV a žádost se posílá do SOU VVC Nasavrky.

SLEZANEK

ZPRÁVODAJ NÍZKONÁSTAVKOVÉHO KROUŽKU
„Slezan“ při PSNV
1983 – 2013



Duben 2013

POZVÁNKA

Na schůzku, která se uskuteční 11. dubna 2013 v 16.00 hodin na včelnici Jiřího Žídka v areálu [Hospůdky u Jury](#) při Háji ve Slezsku.

Téma besedy: **Jarní kontrola včelstev, přidávání nástavku**

No něvim, něvim. Předjaří už je fuč a jaro ešče kajsik za kopcem. Žima se peleši na včelnici jak o Vanocach. Sněhu až po střechy úlů a pada a pada. Včely seďu v kožuchu a čicho pobzukuju.

To čicho v úle je jak před buřu. A jak pizně hrom, včelařu, buděž měť fofry. Bo ony ty mrščky něspju, jak vidžime na podložce. Pomalu se istotně rozšiřuju a na šile přibývaju.

Ano, přátelé. Z podložek čteme, že včelstva přešla již na zásoby do dalších uliček. Dle světlé měli nám dávají na vědomí, že netrpí hladem. Na okraji tmavší měli můžeme sem tam najít tmavou samičku kleštila včelího, čímž nám včelstvo dává ve známost, že rozšiřuje plod a čistí další buňky k zaklazení. Tyto samičky roztočů nás nemusí znepokojoovat. Zbyly v úle po podzimním ošetření na horních loučkách rámků a teď při čistění nových prostor jsou odstraňovány. Pokud nacházíme na podložce odkrojená víčka z dělničích buněk, můžeme být se včelstvem spokojeni. Včelstvo si již vychovalo dostatek mladušek produkující vosk, a tudíž o vosk z víček již tak nestojí.

Stále trvající chladné počasí včelstvu neškodí. Naopak prospívá. Příroda dala možnost včelstvům 20. března provést pročišťování prolet, a tím jím umožnit zahájit mohutné jarní plodování, a tak se dokonale připravit na snůšku z jarní květeny. Naopak jarní květeny přibrzdila a posunula její rozkvět na dobu, kdy se ve včelstvu budou lihnout první početné generace mladých včel, to je v době naší dubnové schůzky.

Ne všechna včelstva jsou v dokonalé pohodě. Především loňské oddělky můžou mít nedostatek medných zásob. A tady musí, pokud již není pozdě, zasáhnout včelař.

O tom všem a ostatních jarních včelích neduhách budeme besedovat.

Zvou Slezanisté

Střípky z historie NNK Slezan najdete na www.sweb.cz/zidekvitezslav