

Úvodník

Vážení přátelé a čtenáři,

opět se mi dostalo cti i povinnosti napsat úvodník.

Tento věstník míří i mimo řady PSNV-CZ a tak jej pojmu trochu šíře a pokusím se trochu zapropagovat PSNV-CZ i rozproudit diskuzi, neboť je před námi předvolební zima a volební jaro. Na jaře bude volební Sněm a bude zvolena i nová Rada. Mám názor, že Rada by se měla volit po ujasnění záměru, kam bude PSNV-CZ směřovat dále.

PSNV-CZ byla zakládána jako společnost, která bude hlavně propagovat včelaření v nástavkových úlech, převážně typu Langstroth. Podobně jako v jiných zemích. Prostředí u nás bylo ale odlišné, a tak PSNV-CZ prošla bouřlivým vývojem. Minulým sněmem začala etapa samostatnosti, kdy se PSNV-CZ rozhodla vyjít vlastní cestou i s vlastním jednáním se státními úřady.

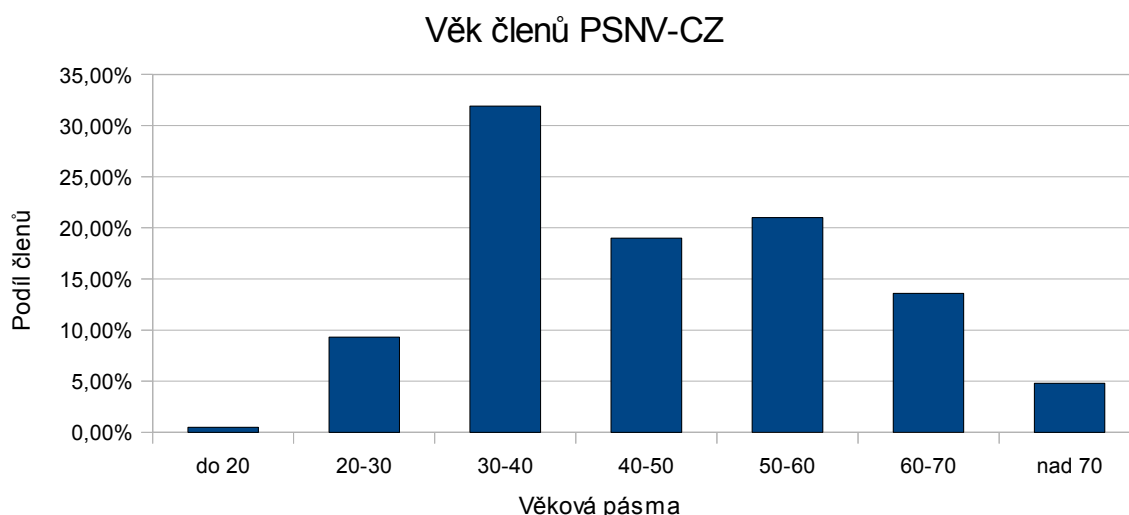
Nový jednatel Ing. Antonín Přidal, Ph.D. se ujal práce jednatele a dal do pořádku nejen členskou evidenci, ale nastavil i vnitřní procesy. Vytvořil potřebné směrnice. Jeho předchozí práce ve funkci šéfredaktora jediného volně prodejného odborného českého včelařského časopisu, Moderního včelaře, byla vidět. Práce jednatele nebyla na očích veřejnosti, ale pro další život PSNV-CZ byla přelomová. Po něm jeho funkci převzal Ing. Lukáš Matela, Ph.D. *Osobně dodávám, že tím vznikla tradice, že minimální požadované vzdělání pro jednatele PSNV-CZ je Ph.D. :-)*

Od minulého Sněmu se počet členů zvýšil téměř na dvojnásobek. Nebudu uvádět absolutní čísla, protože pro vnitřní život Společnosti nejsou zas tak podstatná. Při jednáních se státními úředníky jsme byli mnohdy tázáni, kolik že máme členů atd. Naše odpověď byla, aby stát neposuzoval občanská sdružení podle počtu členů, ale podle práce, kterou odvedou. Z mého pohledu proto není ani tak zajímavé, kolik máme členů, ale kolik akcí jsme schopni zorganizovat. Samozřejmě, pokud je někdo členem, aby vyjádřil PSNV-CZ podporu, občas i nadstandardním členským příspěvkem, je vítán a vážen. Občas se stanou případy, že své členství někdo ukončí s tím, že mu členství nic nepřináší. Tady došlo k velkému omylu a chybným očekáváním. Samozřejmě se snažíme svým členům přinášet protihodnotu, ale ta největší členská výhoda je, že se mohou chytit práce. V tom jim bránit nebudeme. Pokud má někdo problémy přesvědčit kolegy v jiném sdružení, že by se mělo něco podniknout, a nemá od nich souhlas, ať to zkusí u nás. Udělat. :-) Zatím jsme snad na všechny nabídky reagovali vstřícně. Hlavně tak vznikly [kurzy varroamonitoringu](#), protože ač je sice metodicky doporučován a v některých krajích i SVS nařízen, není vztah k letnímu monitoringu mezi funkcionáři leckdy příliš kladný. Někde jsme uspořádali kurz ve spolupráci se ZO ČSV a leckde i bez ZO, jen pro včelaře. Iniciativa ale musela vyjít od jednotlivců. Kteří chtěli **PRACOVAT**. Na tomto příkladu jsem se snažil vysvětlit ten omyl, že PSNV-CZ někomu nic nepřináší.

Ano, PSNV-CZ v podstatě přináší jen možnost pracovat. Pokud potřebujete pro své akce oficiální rámec, profinancovat dotaci na přednášku, nebo i zajistit přenášející, jste na správné adrese.

Ovšem očekávat, že se stanu členem a PSNV-CZ mi začne něco přinášet a dělat akce u mě v okrese, je mírně nerealistické. Ano, víme, chybí vám kontakt na okolní členy i spřízněné duše v okolí. Stačí ale napsat, domluvit se, připravit akci, setkání a my pomůžeme s kontakty na okolní členy – třeba podle PSČ. Můžeme komunikovat [e-Věstníkem](#), stejně tak je možné svolat i další včelaře prostřednictvím [Včelařského fóra](#). Je to dávná moudrost, že stačí jen chtít.

A na závěr okomentuji graf z následující strany. Věkové složení členů. Samotná hodnota průměru 45 let nic neříká. Ale podívejte se na složení. PSNV-CZ mládne. Věková struktura je přímo optimální. Nejsilněji je zastoupena skupina 30 až 40 a druhá nejsilnější jsme my, budoucí důchodci, kteří, doufám, budeme v důchodu věnovat čas i práci pro PSNV-CZ. Co bychom jinak v tom důchodu dělali? :-)



A kde v té době bude PSNV-CZ, bude záležet na vás, ne na všech, především na těch, kteří řeknou či napíšou svůj názor. Před Sněmem bude probíhat několik Rad, které budou víc než jindy otevřené veřejnosti. Je zde e-Věstník a pokud najdete i jinou formu, sem s ní.

Karel Jiruš – člen rady PSNV-CZ, o.s.

karel.jirus@seznam.cz

IV. setkání uživatelů VMS

PSNV-CZ zve včelaře na [tradiční setkání](#) uživatelů VMS, které proběhne v neděli **8. ledna 2012** na obvyklém místě (v prostorách Mendlovy univerzity v Brně).

Akce je přístupná široké včelařské veřejnosti. Z důvodu omezené kapacity přednáškové místnosti doporučujeme účastníkům přihlášení přes [webový formulář](#) do 31. 12. 2011. Dojde-li k naplnění kapacity konferenčního sálu, mají přednost aktivní zadavatelé VMS, členové PSNV-CZ a dále rozhoduje datum přihlášení na akci.

Aktuální organizační pokyny sledujte na webu [PSNV-CZ](#). Zejména nelze vyloučit změnu termínu kvůli mimořádné nepřízni zimního počasí.

Každý přihlášený účastník má právo přednést vlastní příspěvek, týkající se včelích nemocí, zejména kleštíka včelího. Buď krátký do diskuse (max. 10 minut), nebo po dohodě s pořadatelem i v hlavním přednáškovém bloku na základě vyplněného [přednáškového webového formuláře](#). Přednášku je třeba přihlásit do 20. listopadu 2011, krátký příspěvek do diskuse stačí do konce roku 2011.

Vstupné:

- zdarma aktivní zadavatelé [VMS](#)*
- 100 Kč základní vstupné
- 50 Kč zvýhodněné vstupné pro členy PSNV-CZ
- 200 Kč příchozí bez přihlášení (bez registrace na [webovém formuláři](#) do 31. 12. 2011)

*uživatelé VMS, kteří v roce 2011 zadávali spad do [internetového systému VMS](#), budou pozváni dopisem.

VČELAŘSKÝ VÝZKUM V DOBĚ J. G. MENDELA A DNES

Konferenci pořádala: Mendelova společnost pro včelařský výzkum (MSVV)

15. 10. 2011 v Mendelově museu v Brně

Milé kolegyně, milí kolegové,

měl jsem tu čest být při moc zajímavé konferenci, již uspořádala v lednu tohoto roku ustavená Mendelova společnost pro včelařský výzkum (MSVV). Byla to první veřejná akce této společnosti, proto byl program nastaven tak, aby nějak zmapoval základní teoretická východiska a současný stav včelařského výzkumu, zejména ve vztahu ke zkoumání varroatolerance, a připomněl některé aktuální otázky.

Program:

- O. Dostál – *J. G. Mendel jediný a jedinečný*
- A. Přidal – *Představení Mendelovy společnosti pro včelařský výzkum*
- V. Ptáček – *Mendelův včelín, první výzkumné včelařské pracoviště*
- K. Čermák – *Poznatky o varroatoleranci včel ve světě*
- Z. Klíma – *Program selekce varroatolerantních včel v Německu*
- A. Přidal – *Zootechnický význam klasifikace plemen včel rodu Apis*
- B. Gruna – *Vývoj včelí matky od vajíčka k rozkladení*
- J. Danihlík – *Imunita včel*
- V. Ptáček – *Existuje u včely medonosné vztah mezi ovogenezí a odolností?*
- S. Dubná – *Probiotické bakterie a včely*

+

Panelová diskuse

Prohlídka Mendelova musea a Mendelova včelína

Pokusím se shrnout podstatu přednesených referátů, přiznávám však, že některé velmi odborně pojaté byly pro mou zkušenost a klasicko-filologické školení věru obtížné, takže tam se omezím, s dovolením, jen na stručnou charakteristiku a nebudu fušovat do něčeho, čemu nerozumím. Ostatně materiály z konference by měly vyjít postupně v [Moderním včelaři](#).

A. Přidal – Představení Mendelovy společnosti pro včelařský výzkum

Ing. Přidal začal mottem, které si MSVV zvolila při svém založení: *per scientiam ad sapientiam* – skrze vědění k moudrosti (volněji také poznáním k vědění, pochopení ...). Připomněl, že společnost má základní ambice pomoci vyplnit manko v problematice včelařského výzkumu, které je v současné době v naší republice zjevné. MSVV sdružuje včelařské odborníky z řad veřejnosti i pracovníky výzkumných pracovišť, tedy šlechtitelských stanic a zejména universit. Její činnost je zaměřena, jak z názvu vyplývá, na včelařský výzkum, to však není vše. Logické je totiž i zaměření na poradenskou činnost a přirozeně také na vzdělávání a na činnost informační a praktickou. V praxi tedy sdružuje chovatele, šlechtitele, výzkumné pracovníky a vysokoškolské pedagogy, ale také včelaře, kteří se problematikou výzkumu zabývají mimo akademický a universitní rámec. Primární orientací MSVV v této době je zaměření na výzkum varroatolerantních vlastností včel a včelstev, problematika šlechtění na varroatoleranci. V této souvislosti jde mimo jiné i o vytvoření fungující metodiky.

Více čtěte na webu: <http://dobrichovice-vcely.webnode.cz/vcelarska-setkani/>

PhDr. Jiří Matl – účastník konference MSVV

Staňte se členem PSNV-CZ

Stále ještě se občas na různých akcích setkávám se včelaři, kteří mají o členství v PSNV-CZ zájem, ale říkají že už jsou ve „Svazu“. V žádném případě členství v obou občanských sdruženích nevylučuje, můžete být členy obou.

Občas také přicházejí dotazy, proč být členem PSNV-CZ? Důvodem může být čerpání **členských výhod**. Jiným důvodem může být to, že jste součástí členské základny stále ještě poměrně mladého a poměrně malého občanského sdružení, které ale významným způsobem obohacuje české včelařství.

Nebýt Pracovní společnosti nástavkových včelařů CZ, byla by názorová rozmanitost na řadu témat chudší. Pravděpodobně:

- by zde byl pouze jeden, neveřejně dostupný včelařský časopis
- prodej **medu přímo od včelaře** by se začal propagovat s několikaletý zpožděním
- konalo by se výrazně méně velmi žádaných vzdělávacích akcí (**Letní školy, kurzy monitoringu**)
- někteří světově uznávaní čeští odborníci by třeba neměli možnost za obvyklých podmínek přednášet

Naopak existence a činnost PSNV-CZ například:

- pomohla prezentovat velmi inovativní a patentem chráněný český vynález – fluidní odvíčkovač, který na **APIMONDII 2009** zaujal nejednoho zahraničního výrobce medometů
- uskutečnila významnou **Mezinárodní včelařskou konferenci**, po níž již není šlechtění na varroatoxeranci v ČR jen utopií snů, ale reálnou možností dalšího vývoje a předmětem vážného zaměření českého včelařského výzkumu, jako je tomu v ostatních vyspělých státech Evropy
- rozšířila povědomí včelařů o nutnosti letního monitoringu a do vládního nařízení pomohla prosadit dotace na zasítovaná varroadna
- rozšířila obecné povědomí o možnostech používání jednoduchých organických kyselin při tlumení varroózy
- pomohla zavést do českého včelaření moderní tenkostěnné nástavkové úly Langstroth a díky stále větší oblibě a rozšíření otevřela cestu možnostem dovozu užitečných doplňků a včelařských pomůcek
- informuje své členy a občas i širší včelařskou veřejnost elektronickou formou v **e-Věstníku** o aktuálních včelařských problémech, akcích, tématech
- stála u zrodu MSVV – sdružení pro nezávislý včelařský výzkum, po kterém se tak dlouho volalo a který dává prostor růstu nových odborníků

Máte-li zájem, když ne aktivním přispěním či nějakou osobní angažovaností, tak alespoň pasivním členstvím a pravidelnou úhradou nevelkého členského příspěvku naši společnost podpořit a stát se členem, můžete začít jednoduše na webu vyplněním **registračního formuláře**.

Váš členský příspěvek pomůže nadále financovat včelařské projekty i v době škrtnů vládních výdajů a Vaše členství bude pro vedení Společnosti závazkem pro pokračování a rozvoj dosud vykonané práce

Lukáš Matela – jednatel PSNV-CZ
jednatel@n-vcelari.cz

Sněm PSNV-CZ

Vážené členky, vážení členové,

podle stanov PSNV-CZ se koná sněm společnosti jednou za 3 roky. Tříleté období pomalu končí a Rada společnosti se usnesla na konání sněmu v termínu **17. 3. 2012**. Sněm se bude konat tradičně v Třešti. Více informací Vám přineseme v některém z dalších [e-Věstníků](#) a na webu PSNV-CZ.

redakce

Osladíte si život

Přicházíme s novým seriálem krátkých článků, v nichž představíme postupně sérii argumentů, kterými může včelař argumentovat zákazníkům, proč je vhodné sladit raději medem a proč je lepší med přímo od včelaře než anonymní unifikovaný med neznámého původu. Věříme, že nabídnuté argumenty podané spíše populární formou pomohou lépe zhodnotit Vaši celoroční práci kolem včelstev.

Díl 1. – Med a kojenci

Často se obecně uvádí, že med není vhodné podávat kojencům a dětem mladším jednoho roku. Hlavním argumentem je riziko propuknutí botulismu (otrava jedem – botulotoxinem). Botulotoxin je produkován bakteriemi *Clostridium botulinum*, které nesnáší kyslík a množí se s oblibou ve starých prošlých uzavřených konzervách (tzv. potravinový nebo klobásový jed).

Obecně se uvádí, že bakterie se mohou vyskytnout v **medu** při nedodržování hygienických standardů při jeho zpracování. Děti do 1 roku nemají bakteriemi dostatečně kolonizovanou střevní sliznici, která by (tak jako u starších dětí a dospělých) již nedovolila množení škodlivých bakterií *Clostridium botulinum*.

Uvedený botulismus kojenců je podle internetových zdrojů velmi vzácný a v ČR dosud nebyl zaznamenán.

Sám jsem po malých dávkách podával bez obav svým dětem med z vlastní produkce, protože při zpracování medu dbám na hygienu velmi úzkostlivě.

Jako další důvod pro vynechání konzumace medu u dětí do 1 roku se uvádí také možnost vzniku alergií. Právě z tohoto důvodu jsem naopak med podávat zkoušel, o tom ale až zase příště.

Zdroje informací:

- [1] <http://www.vceli-produkty.eu/caste-dotazy/med-botulismus-u-malych-deti>
- [2] <http://ovcsvpardubice.blog.cz/0709/med-a-botulismus-deti-pravda-a-myty>
- [3] <http://www.stefajir.cz/index.php?q=botulismus>
- [4] <http://cs.wikipedia.org/wiki/Botulismus>
- [5] <http://www.bezpecnostpotravin.cz/med-a-kojenecky-botulismus.aspx>

Lukáš Matela – jednatel PSNV-CZ
jednatel@n-vcelari.cz

Přímo od včelaře nebo ze supermarketu?

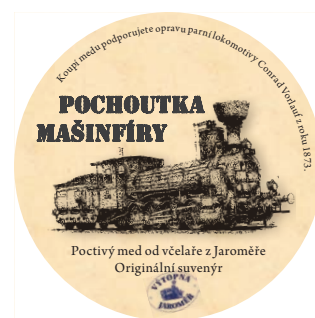
V pořadu ČT **Ta naše povaha česká** s podtitulem **Kde je ta země mléka a strdí** odpovídají na téma medu profesionální včelař Jan Kolomý a **Ing. Petr Texl**, ředitel PSNV-CZ. Jakému medu dává přednost český spotřebitel?

redakce

Lokomotivy a med?

Myslíte, že lokomotivy a med, to nemůže jít dohromady? V Jaroměři ano. Společný zájem o historii techniky svedl k sobě nadšence ze Společnosti železniční výtopna Jaroměř a zdejší Včelařství Jirka. V jaroměřském železničním muzeu prochází rekonstrukcí jedna z nejstarších dochovaných parních lokomotiv Conrad Vorlauf, vyrobená v roce 1873. V roce 2013 tedy přijde její 140. výročí a s ním snaha dokončit rekonstrukci a vyslat lokomotivu znovu na koleje. A tady přišel společný nápad vytvořit originální etiketu „Pochoutka mašinfíry“ a umístit ji na skleničku medu přímo od včelaře. Poprvé se med s originální etiketou bude prodávat v nostalgickém Mikulášském vlaku, který pojede 3. 12. 2011 (jízdní řád včas najdete na www.spolecnost-zeleznici.cz) a zakoupením tohoto medu přispějete na opravu Conrada Vorlaufa. Navíc si odnesete krásný zážitek z jízdy parním vlakem a v kapse kvalitní med do čaje či na mlsání. Co víc si přát v předvánočním čase?

Bohuslav Škoda, Ing. Václav Jirka



Podkrkonošské potluchy v pohodě.

Kde: jako obvykle **Gymnázium Hostinné**

Kdy: sobota 26. 11. 2011, jako obvykle od 9. hodin, ale sledujte web, může dojít ke změně

Kdo: PSNV-CZ, jako obvykle

Vstupné: 30 Kč

Co za první: Přednáška **MVDr. Soňa Dubná, Ph.D.**

Téma Probiotika. Tentokrát pro nás laiky, takže ne tak odborně. Blíže reportáž PhDr. Jirky Matla z Konference MSVV v tomto čísle.

Co za druhé: Řízená diskuze propojená přednáškou na téma rojení, se zvláštním zřetelem k zebrování. A další aktuality. Bude se snažit vést Karel Jiruš.

Výhrada: Může dojít ke změně pořadí.

Všichni zájemci jsou srdečně zváni. Organizátorům usnadní práci, když se zaregistrují zde:

www.n-vcelari.cz/PPP

Telegraficky z výstavy Hobby České Budějovice

V minulém e-Věstníku jsme Vás informovali o chystané expozici PSNV-CZ na výstavě Hobby České Budějovice. Ty z vás, kteří se výstavy z jakéhokoli důvodu nezúčastnili, si dovoluujeme informovat o velmi zajímavé novince. Inovátor Jaroslav Vodička (firma Apidomia), který zaujal světovou včelařskou veřejnost na [Apimondii 2009 ve Francii s fluidním odvíčkovačem](#), přišel s realizací „medomatu“ – prodejního automatu sklenic s medem. Po vhození kovové padesátikoruny vypadne z automatu půlkilová sklenice medu. Velkou výhodou je to, že automat nevyžaduje elektrickou energii.

redakce

Moravská včelařská škola zahájena

Nový vzdělávací projekt PSNV-CZ a [Střední lesnické školy v Hranicích](#) na Moravě byl úspěšně zahájen. V sobotu 29. října byla zahájena výuka distančního víkendového studia včelařství. Více čtěte na webu [PSNV-CZ](#)



2012 International Bee Health Symposium

Sympozium na téma zdraví včel. Více informací naleznete: <http://www.beehealth2012.ie>



redakce

Jablíčka rostou z lásky

Vážené včelařky, vážení včelaři,

do redakce k nám dorazila úvaha o včelařských besedách se školními dětmi zveřejněná v Jindřichohradeckém deníku. Napsal ji autor několika knih pro děti Jan Lebeda. Upoutávku na nejnovější knihu naleznete na následující stránce.

I přes svůj poměrně vyšší věk se díky lékařům a manželce cítím být dobré mysli a v přiměřené fyzické kondici. Dvanáct let jsem učil děti v základních školách, triapadesátým rokem včelařím. Spojil jsem tedy svoje zkušenosti a ve spolupráci s knihovny i se školami beseduji s dětmi o včelách.

Každou besedu začínám poněkud odtažitě a hlavně velmi opatrně. Zeptám se dětí, co musí udělat kočička, když chce mít kořata. Podobně psí fenka, nebo dědečkova králice, či babiččina koza. Děti po pravdě a s plnou vážností odpovídají. A jak je to u lidí? Vlastně skoro stejné. Tatínek a maminka se mají rádi a z toho jsme se všichni narodili. I paní učitelka i já. Ještě nikdy jsem se nesetkal s názorem, že děti nosí čáp nebo vrána. A ještě nikdy jsem v dětských očích nezahlédl potutelný úšklebek, s jakým jsem se běžně setkával v dobách, kdy se o těchto přirozených záležitostech nesmělo ani mluvit. Beseda pokračuje a já přicházím s informací, že velmi podobné je to i v rostlinné říši. V základní škole v Lomnici nad Lužnicí mají v přírodovědném kabinetu perfektní nástěnný obraz květu a jeho náležitostí. Včetně tyčinek a čnělky i prašníků a pylových zrněk. Díky laskavosti paní ředitelky a paní učitelky přírodopisu si ho mohu občas půjčovat. Rozbalím ho a děti ještě více zpozorní. Pomáhám si pohádkou. Pylové zrnko je takový malý princ. Hluboko v květu je ukrytá komůrka, do které vede dlouhá chodbička. Na svého prince tam čeká princeznička. Když se k ní pylové zrnko dostane, je to jako když se spojí sameček se samičkou. Říkáme, že květ byl opylen. Pak z něho vyrostе třeba jablíčko, nebo hruška. Děti se hlásí a postupně si vzpomínají na všechny druhy ovoce, které se urodilo díky opylení květů. A naopak, když se květ neopylí, uschne a upadne, nic z něho nevyrostе. Hlavičky školáků moudře přikyvuji. Najednou se přihlásí malý David – tuším, že z druhé třídy – a povídá: takže jablíčka vlastně rostou z lásky. Až mi zatrnulo, jak to ten malý chlapec řekl. Však jsme mu také všichni zatleskali. V duchu se skláním před tím dětským, leč moudrým rozumem

Besedujeme dál, přecházím na úlohu a význam včel při opylování nejen ovocných stromů, ale i zemědělských plodin. Děti výtečně spolupracují. Přicházejí na řadu včelařské pomůcky, obrázky, včelí produkty. Zájem je skutečně velký. Ale hlavně už všichni víme, že jablíčka rostou z lásky. Není to úžasné?

Jan Lebeda

honzalebeda@volny.cz, Mláka

Nové pohádky skřítko Medovníčka

Další příběhy oblíbeného [skřítko Medovníčka](#), který žije v chaloupce pod mohutným dubem na pasece v lese. Kamarádí se se všemi zvířátky, stará se o včeličky, které mu za to dávají sladký med, zažívá spoustu příhod třeba s nezbedným strakapoudem, s myškou Eliškou, již dokonce vystrojí svatbu, nebo se čmelákem Bzundíkem. Zažije i velké dobrodružství, když se na podzim vypraví s kukačkami k moři a potom se rozhodne vrátit se sám domů.

Knížka vychází opět s půvabnými ilustracemi Zdeňky Študlarové.

Knihla vyšla koncem září a je k dostání u všech solidních knihkupců, v menším množství i u autora (honzalebada@volny.cz), kde je možno na požádání získat i věnování s podpisem. Nutno však počítat s poštovným.

redakce

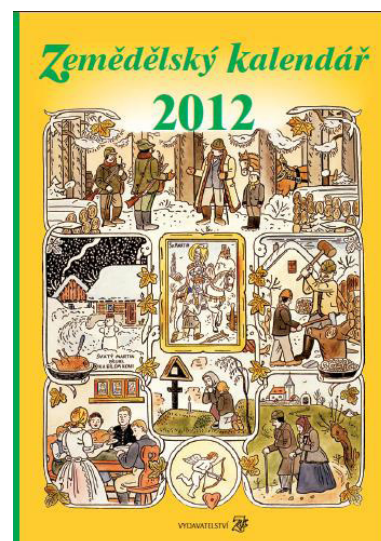


Zemědělský kalendář 2012

V dalším ročníku Zemědělského kalendáře na rok 2012 najdete již tradičně zajímavé články z českého venkova a zemědělství. Dozvíte se například o geneticky modifikovaných hospodářských zvířatech, která mohou přispět k tomu, abychom byli zdravější a nepotřebovali jsme složitou léčbu při některých onemocněních. Nechybí informace o novinkách z oblasti potravinářských výrobků včetně netradičních a staročeských receptů.

Zajímavý je i pohled na vývoj a výrobu lahodné medoviny, kdysi slavnostního nápoje králů a hodnostářů. V rubrice o poutních místech tentokrát přinášíme zmínku o katakombách pod kostelem v Podještědí a záhadných postavách v Klášterci nad Orlicí. Kalendář zpestřuje vyprávění o lidových řemeslech, obyčejích a udržování starodávných zvyků na mnoha místech naší vlasti.

Zvyky jsou poselstvím minulosti, chloubou naší lidové kultury a jsou spojené s kalendářním rokem, především se zemědělskými pracemi. Mnohé z těchto tradic v kalendáři připomínáme.



www.zemedelskykalendar.cz