

Úvodník

Milé čtenářky, milí čtenáři e-Věstníku,

letí k Vám letošní 9. číslo našeho interního zpravodaje. Chtěli jsme je vydat trochu dřív, měli jsme ještě řadu témat jaksí dobře vyhlídnutých, ale nějak jsou všichni teď u včel či na kursech, takže jsme z důvodů praktických obsah zúžili a témata nedotažená dáme příště. Protože to, co chceme sdělit, svým způsobem nepočká.

Co tedy v tomto čísle naleznete?

Témata zásadní jsou v podstatě dvě. Jedním je mezinárodní projekt Coloss, jehož letošní běh se uzavírá s koncem tohoto měsíce. A protože nás v projektu „nejede“ stále tolik, kolik by bylo třeba a kolik byla i představa, dovoluujeme si jej znovu připomenout a požádat o další možné šíření a pomoc.

Tím druhým tématem jsou letní školy a s nimi spojené kursy. Letos je škol 15, to je, jak se zdá, maximum, které jsme schopni zatím v rámci nově nastaveného systému a při zvýšeném důrazu na kvalitu zajistit, ač zájem z řady regionů je stále patrný.

Cyklus letošních škol se již rozběhl, proto jednak přinášíme průběžné zprávy (tentokrát ze školy v Ballově Lhotě, která ostatně stála u zrodu celého projektu před lety), jednak bychom rádi informovali možné zájemce o některou ze škol, které ještě nejsou obsazené a kam je ještě možno se přihlásit.

Podobné je to také stran jednorázových kursů, o nichž najdete pochopitelně podrobné informace průběžně také na webu PSNV-CZ.

Zároveň bychom rádi upozornili na novinky na interním fóru PSNV-CZ, kde se v řadě vláken rozprúdila cenná debata o směřování PSNV-CZ, o prioritách, které bychom měli zastávat při jednání se státem či s dalšími v oboru působícími sdruženími. Ostatně tohle jsou právě aktuální témata, nejsou však jediná, tož nahlédněte do IF.

Pokud nechcete denně testovat změny a nové příspěvky neustálým nahlížením a přihlašovaním, je zde jednoduché řešení. Můžete si jednotlivá Vás zajímající témata zaškrtnout v menu dole pod tématem jako ta, která budou sledovaná, a o každém novém příspěvku Vám pak přijde hláška do Vaší e-mailové schránky.

Rada PSNV-CZ se stále zabývá Vašimi podněty, které přicházejí z tohoto fóra, takže neváhejte a pište, navrhněte, polemizujte. Nezůstane to bez odezvy, i když ta odezva možná někdy nebude hned, práce je opravdu dost a rozpracovaných témat řada. Věřte však, že nikdo nemá zájem, aby cenná témata spadla jaksí pod stůl.

Na březnovém sněmu padlo několik cenných nápadů, jedním z nich byl návrh, aby se na IF zveřejňovaly také zápisy z jednání rady. Ty jsou standardně k dispozici v privátní sekci webu PSNV-CZ, ale návrh, aby byly také na IF, má tu přednost, že se k jednotlivým bodům v tomto mediu bude moci diskutovat. Takže zápisy z posledních jednání již na IF najdete a rada bude velmi vděčná za oponenturu a debatu k tématům, která v nich naleznete. Rádi zároveň vysvětlíme eventuální nejasnosti.

Ještě je tu jedno zajímavé téma, které jsme do tohoto čísla Věstníku zařadili. Je jím možnost sledovat snůšku i další souvislosti pomocí úlových vah. Pracovní verze dat z několika sledovaných stanic je v testovacím provozu k dispozici v privátní sekci webu PSNV-CZ.

A pak jedna horká novinka stran Franze Hruschky – klikněte na adresu: www.fhruschka.cz

J. Matl a redakce

Včelařská zkoumání

COLOSS stále sbírá data

aneb

Krátké zprávy k průběhu letošního monitoringu

Letošní Monitoring běží již několik týdnů a do konce května, kdy bude sběr dat ukončen, nezbývá mnoho času. V počtu získaných odpovědí jsme byli na konci dubna přibližně na úrovni loňského pilotního ročníku. **Dosud nám přišlo přibližně 670 odpovědí od včelařů z celé ČR.** Potřebujeme však mnohem více odpovědí, abychom získali přesnější výsledky. [Neváhejte proto a vyplňte dotazník.](#) Jarní prohlídky jistě máte už dávno hotové, takže už víte, jak Vaše včelstva přezimovala.

Nejméně odpovědí jsme zatím získali od včelařů z Karlovarského kraje, z okresů Plzeň-Sever, Ústí nad Labem, Jindřichův Hradec nemáme dokonce žádné odpovědi.

Z dosud získaných výsledků vidíme, že se projevují velké krajové rozdíly v úhynech včelstev, takže nás letos čekají opravdu zajímavé výsledky. Pomozte nám je co nejvíce zpřesnit a zapojte se!

Jiří Danihlík

monitoring.vcely@email.cz

Koordinátor projektu

PŘF UP v Olomouci

PSNV-CZ

Ještě dodatek:

Na stránkách národního koordinátora projektu J. Danihlíka www.mojevccely.eu/projekt-coloss a www.mojevccely.eu/news/coloss-prubezne-vysledky a také na [webu PSNV-CZ](http://webu.PSNV-CZ) můžete sledovat všechny aktuality týkající se projektu. Prosíme, zkuste ještě přesvědčit i ty, kteří se zatím nezapojili.

Redakce

Projekt realizuje Přírodovědecká fakulta UP v Olomouci ve spolupráci s Karl-Franzens University Graz a Pracovní společností nástavkových včelařů CZ za přispění fondu na podporu česko-rakouské spolupráce AKTION (71p6).









COLOSS:

Monitoring úspěšnosti ZIMOVÁNÍ VČELSTEV 2014/2015

Nenechte svá pozorování zapadnout v čase!

Poskytněte je do mezinárodní studie!

-  jednoduchý dotazník
-  anonymní odpovědi
-  20 otázek, 10 minut času
-  zhodnocení vašich záznamů
-  identifikace úskalí poslední sezóny
-  porovnání situace v ČR s Evropou



Dotazník je dostupný na www.psnv.cz

Čím více se vás zapojí, tím přesnější závěry vám sdělíme!

Sít' úlových vah po ČR

V privátní sekci webu PSNV-CZ v oddílu „Nejnovější články“ je k nahlédnutí [diference hmotnosti včelstva a dalších fyzikálních veličin](#) na čtyřech stanovištích v ČR.

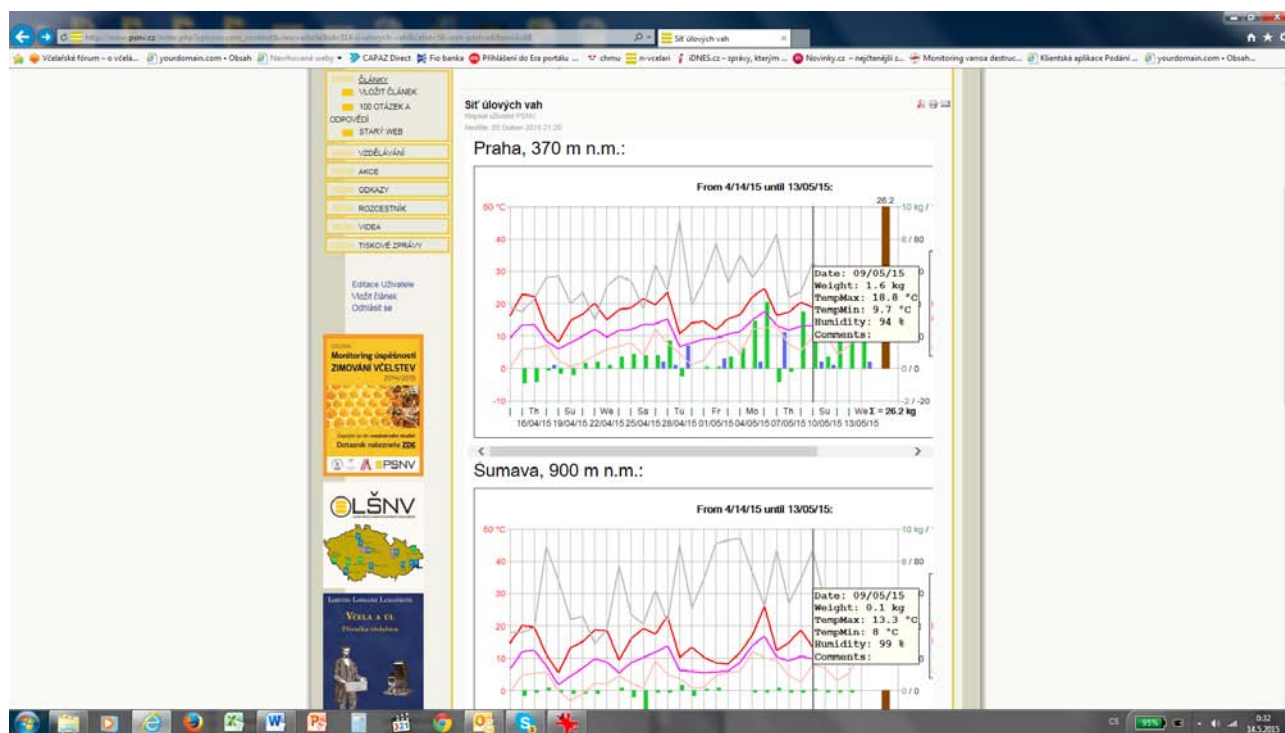
Jedná se o měření fyzikálních veličin vždy v jednom úlu na stanovištích u Prahy, na Šumavě, u Tišnova a u Blatné. Na každém stanovišti je vždy jedno včelstvo na váze s doprovodnými čidly. Je registrována diference hmotnosti, maximální a minimální teplota stanoviště (další teplotní čidlo je volné), relativní vlhkost stanoviště a srážky.

Data se několikrát za den odečítají a ukládají do paměti v tělese vah. Večer se data automaticky odesílají na server, na kterém jsou od cca 22:15 přístupná na webu za právě končící den. Tabulkový a grafický průběh jmenovaných veličin lze sledovat i ve zvolené historii kdykoliv.

System je ve zkušebním provozu, proto omluvte jisté nedokonalosti. Na některých stanicích není funkční srážkoměr. Větší výkyvy diference hmotnosti jsou způsobené včelařovými zásahy: přidávání nástavků, odebrání plastů s plodem a medem apod. Je však patrný trend začínající snůšky na všech stanovištích kromě Šumavy, kde podle zpráv tamních včelařů ještě nekvete pampeliška ani javory.

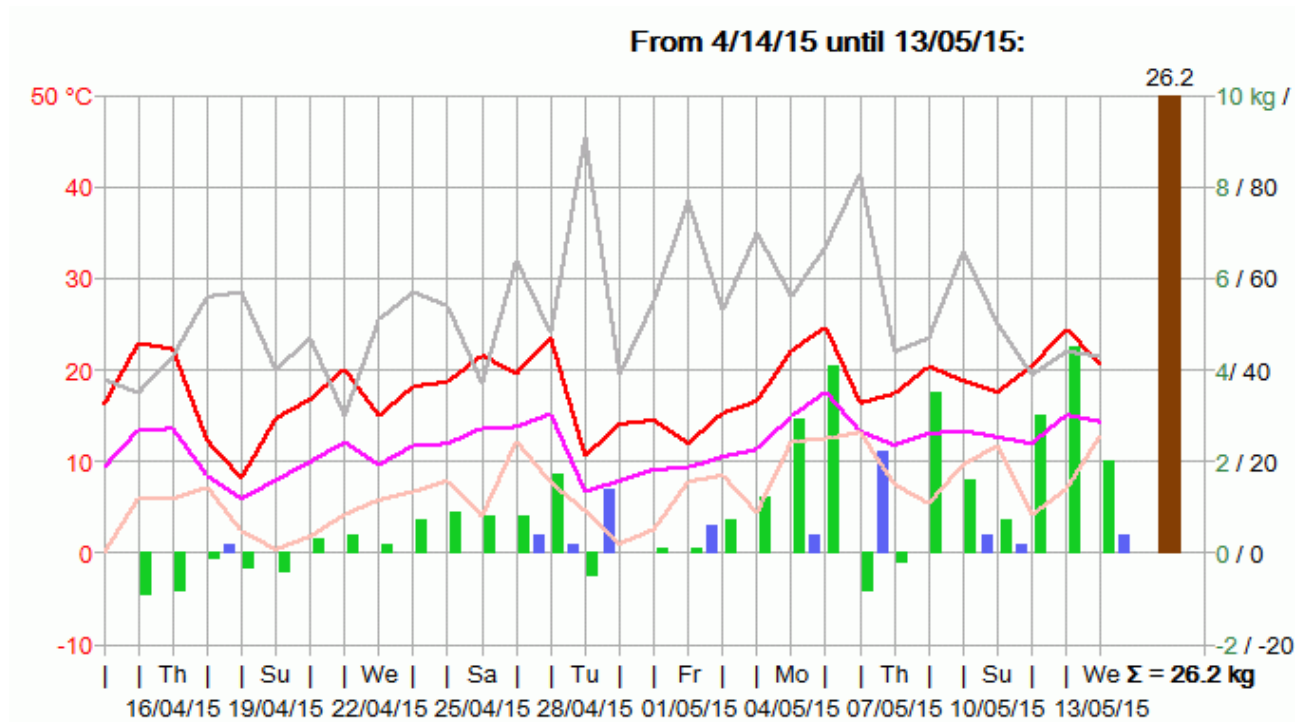
Případné dotazy směřujte na jednatel@psnv.cz.

Redakce

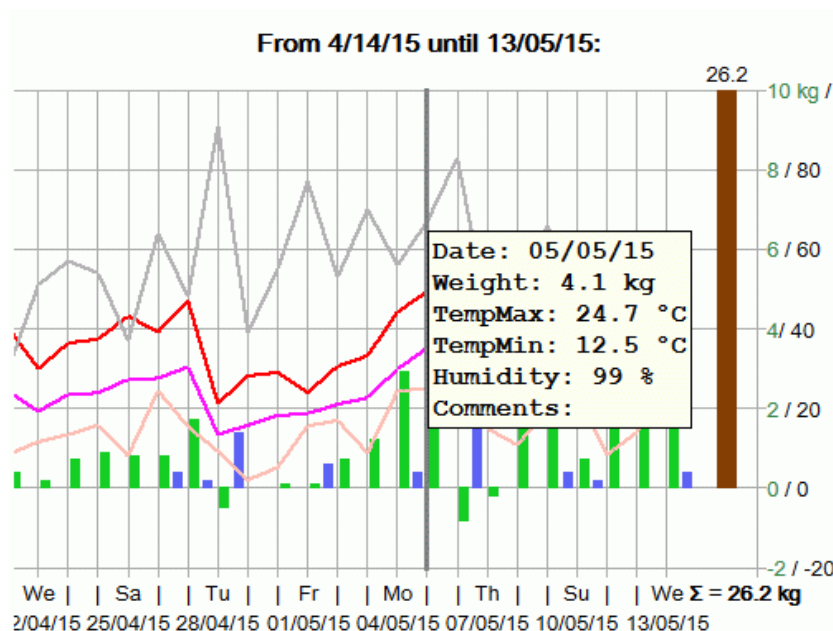


Vysvětlivky a ovládání aplikace

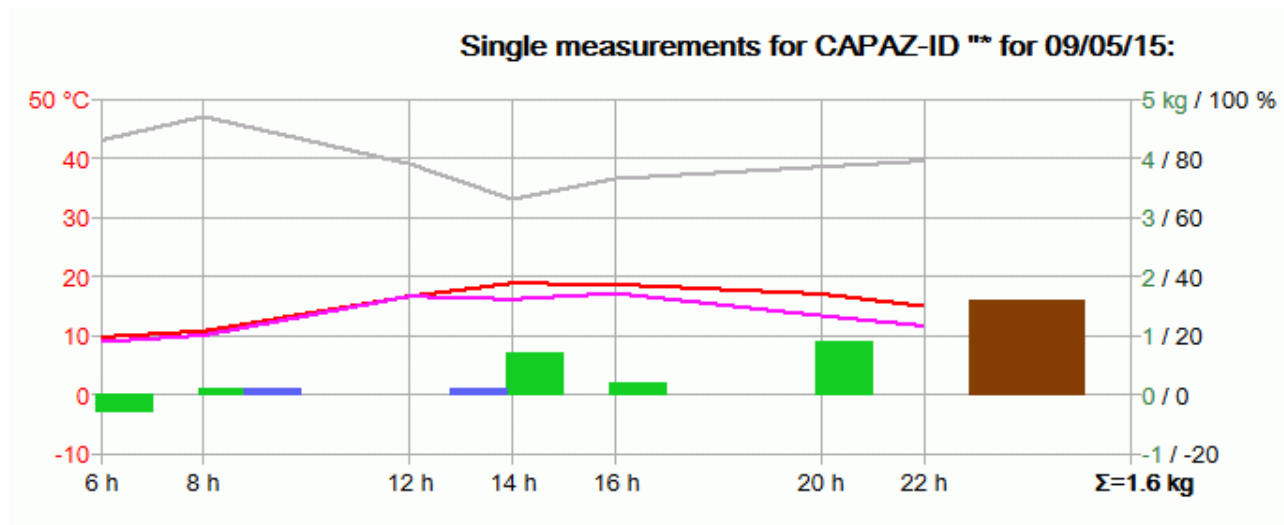
V základním zobrazení vidíme graf hodnot za poslední měsíc. Pod ukázkou grafu uvádíme legendu a její překlad.



Vnitřní teplotní čidlo může být umístěno mezi rámky v plodišti a zobrazuje pak teplotu uvnitř úlu. V našem příkladu však není umístěno uvnitř úlu, proto zobrazuje průměrnou denní teplotu. Podržením kurzoru myši nad daným dnem vidíme hodnoty v textové podobě (shora dolů datum, hmotnost, max. a min. teplota, vlhkost):



Kliknutím myši můžeme zobrazit podrobný průběh daného dne. Měření probíhá 7x denně a zobrazené hodnoty hmotnosti a srážek odpovídají sumě od předchozího měření.



V textové podobě vypadají měření takto:

Time	Rain	Temp	Humidity	inside	Comments	Weight	CorrWght	Change
	l/qm	°C	%			kg	kg	Measurement Eve
6 h		9.7	86.0	8.9		72.7		-0.3 -0.3
8 h	1	10.7	94.0	10.0		72.8		0.1 -0.2
12 h	1	16.6	78.0	16.6		79.3	6.5	0.0 -0.2
14 h		18.8	66.0	16.1		80.0		0.7 0.5
16 h		18.6	73.0	17.1		80.2		0.2 0.7
20 h		17.0	77.0	13.3		81.1		0.9 1.6
22 h		14.9	79.0	11.6		81.1		0.0 1.6

V řádku vidíme zleva doprava hodinu měření, srážky v l/m², teplotu, vlhkost, vnitřní teplotu, hmotnost úlu, korekci, změnu od předchozího měření a změnu od počátku dne.

Korekce se zadává ručně a znamená změny hmotnosti způsobené zásahem včelaře. V zobrazeném příkladu jde o přidání nástavku souší o hmotnosti 6,5 kg mezi 8 a 12 hodinou.

Tlačítka << >> můžeme přecházet mezi jednotlivými dny a tlačítkem << Back to scale se vrátíme na měsíční graf.

Vzdělávání včelařů

Pozvánky na akce

Terénní kurs ošetřování včelstev proti varroóze

Jednodenní kurs se zaměřením na metody ošetřování včelstev v souladu s ekologickým chovem včel a certifikované produkce včelích produktů.

Lokalita: Brumov-Bylnice

Termín: 20. 6.

Více informací a registrace na [webu PSNV-CZ](http://webu.PSNV-CZ).

Letní školy a kurzy

LŠNV v Balkově Lhotě je za námi

O prodlouženém víkendku 8. – 10. 5. 2015 proběhla první letošní Letní škola nástavkového včelaření u Ladislava Nerada v Balkově Lhotě u Tábora. 25 účastníků dle závěrečných hodnotících dotazníků bylo spokojeno. Velký zájem byl o chov matek ve sběrném oddělků a vedení včelstev tak, aby se omezilo rojení. U Ládi Nerada letní školy před 12 lety začínaly. Letos je Letních škol naplánováno patnáct. Na některých dalších letních školách jsou ještě volná místa. Bližší informace a přihlašovací formulář jsou na www.lsnv.cz.

Petr Texl

Fotoseriál z Balkovy Lhoty 2015:



Láďa Nerad ve svém království



Ivan Černý při výuce přelarovování (měřítka 1:100)



Účastníci LŠNV při zakládání chovné série



Producentů medovice bylo tak málo, že Michal Počuch si musel kleknout



Po vyučování byl čas i na zábavu. O čem si myslíte, že se diskutovalo?



Trénink pin testu v utajení

Další informace najdete také na [webu PSNV-CZ](http://webu.psnv.cz).

Kurs chovu včelích matek dne 16. 5. 2015 na včelnici Podolí u Bouzova

V naplánovaném termínu jsme se sešli za výborného počasí a v téměř plném počtu na očekávané akci. Mnozí vážili i delší cestu, sjeli jsme se z celé Moravy a východních Čech.

Po krátké prezentaci PSNV-CZ jako organizace zabývající se především vzděláváním včelařů proběhlo krátké představení každého z účastníků kursu. Slova se ujal přednášející lektor PharmDr. Pavel Studecký a začal pěkně od základů biologií. Tato na první pohled nezáživná část je nicméně základem úspěchu a nelze ji bez povšimnutí přeskočit. Vysvětlil podrobně i způsob, jak připravit včelstvo k chovu matek, zásady výběru plemenného materiálu. Následovala teoretická i praktická výuka, jak provést přelarvení, a to jak klasickým způsobem, tak i jednodušším způsobem výplachem larviček z plástu na punčochu. Jak dále postupovat s nalarvenými miskami a jak se z larvičky vyvine matka, bylo také velice zajímavé téma.

Během pravidelných přestávek, které jsme využívali hlavně jako výměnu zkušeností a hlavně pro oddech pro hlasivky lektora, došlo i na témata, která hýbou včelařskou veřejností, jako byl například zvýšený úhyn včelstev během proběhlé zimy. Většina přítomných se s tímto problémem nesetkala, nicméně i v jejich okolí se tento problém vyskytl.



V další praktické části kursu jsme si vyzkoušeli každý označení matky opalivým štítkem. Nicméně vzhledem k nedostatku neoznačených matek jsme značili trubce, které jsme si u česů nachytali. Možná jsme tímto trochu zamotali hlavu okolním včelařům, kterým se označení trubci zalétnou do úlů.

Jedním z probíraných okruhů bylo i přidávání matky do včelstva, což je rovněž důležitý krok k úspěšnému zužitkování již získaných oplozených matek z vlastního chovu, nebo získaných z jiných chovů pro zlepšení vlastností chovaných včelstev. Jako poslední bod programu jsme ještě probrali pod pozorným dohledem včelstev vedení úlových záznamů, což patří mezi nepostradatelné pomůcky úspěšného chovatele.

Chtěl bych tímto všem účastníkům poděkovat za vytvoření přátelské atmosféry během celého kursu, Pavlu Studeckému za fundovaný a poutavý výklad. Věřím, že se při některé z dalších akcí pořádaných PSNV-CZ opět setkáme. Vždyť další příležitost bude již od 5. do 7. června, kdy bude na stejném místě probíhat praktická výuka letní školy nástavkového včelaření.

M. Křížek



Jak je to s dalšími letními školami?

Udělejme si ještě stručnou rekapitulaci k dalším letním školám. Podrobnější informace naleznete na zvláštním webu pro letní školy www.lsnv.cz, kde si můžete rozkliknout další podrobnosti o jednotlivých školách.

Plně obsazeny jsou školy:

Brumov-Bylnice (začátečníci, obsazen jak květnový, tak červnový termín)

Křivenice (začátečníci): 29. – 31. 5. 2015

Volná místa jsou ještě na školách:

LŠNV 2015	stupeň	datum	volných míst
Horní Nezly	začátečníci	22. – 24. 5.	6
Lhotka u Telče	začátečníci	29. – 31. 5.	10
Borová Lada	začátečníci	29. – 31. 5.	6
Háj ve Slezsku	pokročilí	29. – 31. 5.	1
Loštice	začátečníci	5. – 7. 6.	10
Krušlov u Volyně	pokročilí	26. – 28. 6.	9
Myslíč u Benešova	začátečníci	4. – 5. 7.	6
Chodov u Domažlic	pokročilí	10. – 12. 7.	1
Jalubí	začátečníci	24. – 26. 7.	10

Redakce

Fenologické okénko

Akát rozkvétá

Tento víkend rozkvetou první akátové porosty na Znojemsku. Včelařům na jižní Moravě začíná každoroční loterie. Budou letos plné medníky? Nebo opět vyjdou naprázdno jako v minulých třech sezonách?

Začátek snůšky v rané oblasti jižní Moravy odhaduji na úterý 19. května. Předpověď počasí zdá se být příznivá, ale je jen málo tak nejistých věcí, jako je akátové počasí.

Pro letošní prognózu snůšky byl příznivý také loňský vlhký konec léta. Bohužel jsou akátové porosty částečně namrzlé. Na vině je letos opět jedno mrazivé velikonoční ráno, tentokrát na Velký pátek. V té době již začínaly rozkvétat meruňky a také akátové pupeny již byly puklé a s malým zeleným zárodkem letorostu.

Na Znojemsku (a podle zpráv slovenských kolegů jistě i v jiných akátových oblastech) jsou velké rozdíly v míře poškození mrazem. Odhaduji, že v našem regionu je zhruba polovina porostů namrzlých a pokvete jen s malou násadou květů. Na druhé straně jsou rozsáhlá území, kde je bohatá násada květů, takže se letos asi vyplatí kočovat k vybraným porostům. Stav porostů se nyní pozná snadno. Namrzlé porosty raší později. V tuto chvíli lze na dálku rozeznat svěže zelené nenamrzlé akáty od později rašících namrzlých porostů.

Bronislav Gruna